



ПРАВИТЕЛЬСТВО ИВАНОВСКОЙ ОБЛАСТИ

ПОСТАНОВЛЕНИЕ

от 04.10.2016 № 342-п

г. Иваново

О памятнике природы Ивановской области «Озеро Заборье»

В соответствии с Федеральным законом от 14.03.1995 № 33-ФЗ «Об особо охраняемых природных территориях», Законом Ивановской области от 06.05.2011 № 39-ОЗ «Об особо охраняемых природных территориях в Ивановской области», решениями малого Совета Ивановского областного Совета народных депутатов от 14.07.1993 № 147 «О памятниках природы Ивановской области» и от 14.07.1993 № 148 «Об установлении границ территорий с особым правовым режимом использования земель» Правительство Ивановской области **п о с т а н о в л я е т:**

1. Реорганизовать памятник природы Ивановской области «Озеро Заборье» путем изменения границ в связи с увеличением его площади.

2. Утвердить паспорт памятника природы Ивановской области «Озеро Заборье» (прилагается).

3. Определить, что земельные участки включаются в состав памятника природы Ивановской области «Озеро Заборье» без изъятия у собственников, владельцев и пользователей этих участков.

4. Настоящее постановление вступает в силу через 10 дней после дня его официального опубликования.

**Губернатор
Ивановской области**



П.А. Коньков

Приложение к постановлению
Правительства Ивановской области
от 04.10.2016 № 342-п

**Паспорт
памятника природы Ивановской области
«Озеро Заборье»**

1. Полное официальное название природного объекта	Памятник природы Ивановской области «Озеро Заборье» (далее – ООПТ) (Решение Исполнительного комитета Ивановского областного Совета депутатов трудящихся от 27.01.1975 № 2/6 «О порядке признания водных объектов области памятниками природы и передаче их под охрану предприятиям, организациям и учреждениям», решения малого Совета Ивановского областного Совета народных депутатов от 14.07.1993 № 147 «О памятниках природы Ивановской области» и от 14.07.1993 № 148 «Об установлении границ территорий с особым правовым режимом использования земель»)
2. Местоположение	ООПТ расположена в Южском районе Ивановской области в 14,75 км юго-восточнее г. Южа, в 6 км юго-юго-западнее с. Моста, на территории Новоклязьминского сельского поселения Южского муниципального района Ивановской области. ООПТ находится на территории кадастровых кварталов 37:21:040602 и 37:21:040503
3. Описание границ памятника природы Ивановской области	<p>Крайняя северо-западная точка ООПТ имеет координаты в местной системе координат (МСК-37) $X = 247135$, $Y = 2286022$, она расположена на расстоянии 50 м от берега озера Заборье.</p> <p>Северная граница ООПТ проходит на расстоянии 50 м от уреза воды, повторяя изгибы береговой линии, на протяжении 180 м до крайней северной точки ООПТ с координатами $X = 247265$, $Y = 2286118$.</p> <p>Восточная граница идет на расстоянии 50 м от берега озера Заборье, через 710 м она достигает крайней восточной точки, координаты которой</p>

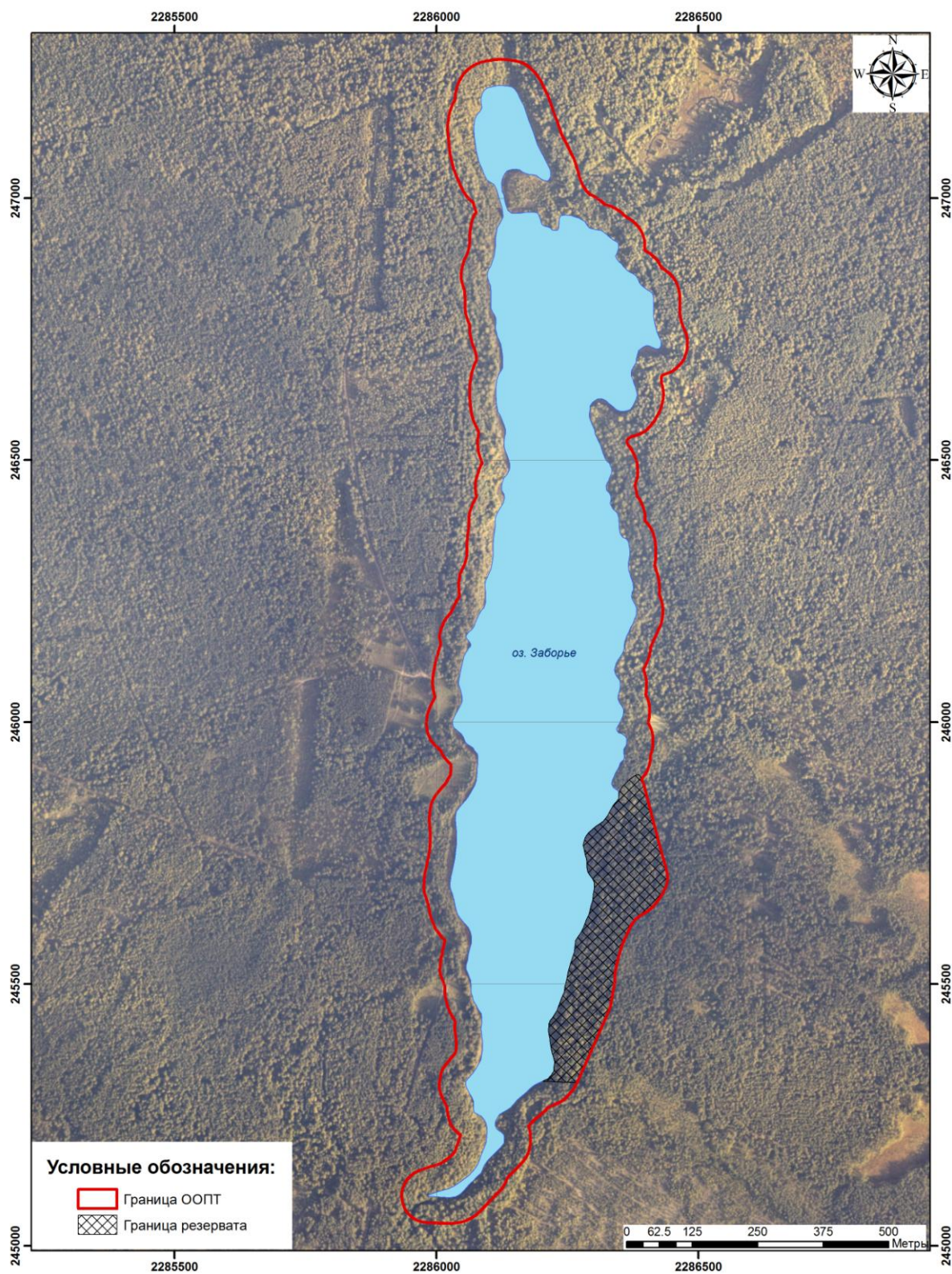
	<p>X = 246721, Y = 2286479, затем через 920 м она доходит до зоны регулируемого посещения – резервата в точке с координатами X = 245890, Y = 2286392, от которой граница ООПТ проходит по лесной тропе 700 м до крайней юго-восточной точки зоны регулируемого посещения – резервата с координатами X = 245311, Y = 2286268. Далее граница проходит 380 м на расстоянии 50 м от берега до крайней южной точки ООПТ, имеющей координаты X = 245042, Y = 2286024.</p> <p>Южная граница проходит 110 м (на расстоянии 50 м от берега) до крайней западной точки с координатами X = 245092, Y = 2285934.</p> <p>Западная граница ООПТ идет на расстоянии 50 м от озера на протяжении 2220 м до крайней северо-западной точки ООПТ.</p> <p>Координаты центра ООПТ: X = 246165, Y = 2286203 (56°28'02'' с.ш., 42°08'07'' в.д.).</p> <p>На территории ООПТ выделена одна зона регулируемого посещения – резерват, отличающаяся высоким биологическим разнообразием и участием редких видов растений.</p> <p>Зона регулируемого посещения – резерват расположена на юго-восточном берегу озера Заборье и охватывает участок леса и прибрежной растительности. Ее площадь составляет 5,7 га, координаты центра зоны X = 245615, Y = 2286326</p>
4. Площадь территории памятника природы Ивановской области	Площадь ООПТ составляет 72 га
5. Карта (схема) границ памятника природы Ивановской области	Приложение 1 к паспорту памятника природы
6. Характеристика (описание) территории памятника природы Ивановской области	Приложение 2 к паспорту памятника природы
7. Допустимые виды (цели) использования памятника природы Ивановской области	<p>Допускаются следующие виды использования ООПТ:</p> <p>1) природоохранные (сохранение биоразнообразия живых организмов, обеспечение</p>

	<p>условий местообитания редких видов растений, животных, грибов, занесенных в Красную книгу Российской Федерации и Красную книгу Ивановской области, и стабильности экосистем);</p> <p>2) научные;</p> <p>3) учебные;</p> <p>4) рекреационные (отдых, прогулки, занятия спортом, купание), за исключением территории, занимаемой зоной регулируемого посещения – резерватом;</p> <p>5) любительское рыболовство при строгом соблюдении принятых в Российской Федерации правил рыболовства;</p> <p>6) сбор растений и грибов, кроме видов, занесенных в Красную книгу Российской Федерации и Красную книгу Ивановской области;</p> <p>7) катание на весельных лодках, зимой – на лыжах, санках;</p> <p>8) фотографирование и видеосъемка животных, растений, ландшафтов, занятия живописью</p>
<p>8. Режим особой охраны (запреты и ограничения) памятника природы Ивановской области</p>	<p>На всей территории ООПТ запрещаются:</p> <p>1) строительство зданий и сооружений;</p> <p>2) строительство линейных объектов;</p> <p>3) забор воды из озера для целей питьевого и хозяйственно-бытового водоснабжения;</p> <p>4) сброс в озеро сточных вод;</p> <p>5) распашка, раскопка земель;</p> <p>6) использование моторизованных маломерных судов, кроме транспортных средств органов государственной власти, осуществляющих охрану ООПТ, и транспортных средств, используемых при выполнении научно-исследовательских работ, включая мониторинг, по согласованию с исполнительным органом государственной власти Ивановской области, уполномоченным в сфере организации, охраны и функционирования особо охраняемых природных территорий регионального значения (далее – уполномоченный орган), а также для спасения терпящих бедствие на воде;</p> <p>7) разрушение берегов, разведка и добыча полезных ископаемых;</p> <p>8) рубка лесов (кроме санитарных рубок);</p>

	<p>9) рубка отдельных деревьев и кустарников, не относящихся к лесному фонду (кроме рубок по согласованию с уполномоченным органом);</p> <p>10) проезд, стоянка автомобилей вне дорог общего пользования;</p> <p>11) мойка транспортных средств;</p> <p>12) стирка;</p> <p>13) разведение костров;</p> <p>14) палы травянистой растительности;</p> <p>15) оставление отходов производства и потребления, организация стихийных свалок;</p> <p>16) нарушение местообитаний видов растений, грибов и животных, включенных в Красную книгу Российской Федерации и Красную книгу Ивановской области.</p> <p>На территории, занимаемой зоной регулируемого посещения – резерватом, также запрещаются рекреационные виды использования ООПТ (отдых, прогулки, занятия спортом, купание) и сбор растений и грибов</p>
--	----------------------------------------------------------------------------------------------------------------------------------------------------------------------------------------------------------------------------------------------------------------------------------------------------------------------------------------------------------------------------------------------------------------------------------------------------------------------------------------------------------------------------------------------------------------------------------------------------------------------------------------------------------------------------------------------------------------------------------------------------------------------------------------------------------------

Приложение 1 к паспорту памятника природы

Карта (схема)
границ памятника природы Ивановской области
«Озеро Заборье»



Приложение 2 к паспорту памятника природы

**Характеристика (описание) территории
памятника природы Ивановской области «Озеро Заборье»**

1. Сведения о ландшафтах, климате, геологической среде, почвенном покрове, о составе и характере растительности, животном мире, водных, минеральных и других природных ресурсах.

1.1. Геологическое строение. Территория памятника природы Ивановской области «Озеро Заборье» (далее – ООПТ) находится в пределах Московской синеклызы. Кристаллический фундамент платформы сложен нерасчлененными образованиями архея-протерозоя. Его перекрывает мощный чехол осадочных отложений верхнего венда, кембрия, ордовика, девона, карбона, перми, триаса, юры, мела, неогена и квартера (антропогена).

В силурийский и палеогеновый периоды наблюдались стратиграфические перерывы. Дочетвертичные нижнепермские отложения представлены сакмарским ярусом, сложенным доломитами загипсованными с прослоями гипсов, ангидритов и глин, мощностью 30 – 40 м.

Четвертичные породы представлены отложениями среднего плейстоцена и голоцена, широко распространены аллювиальные отложения третьей надпойменной террасы, сложенные песками и супесями, мощностью до 2 – 5 м.

Отмечаются фации аллювиальных и болотных отложений современного звена голоцена.

1.2. Рельеф. Территория ООПТ характеризуется преобладанием аккумулятивных и денудационно-аккумулятивных форм рельефа нижнего плейстоцена, широко распространены эрозионно-аккумулятивные пойменные и болотные фации.

Озеро расположено в заметно выраженной котловине с пологими склонами. На участках, прилегающих к ложбинам стока, покатые берега переходят в заболоченные поймы р. Поныхарь и р. Исток, а также лопастные отчленения заболоченных понижений.

Рельеф берегов озера (на примере западного берега N56.47263, E42.13412) представлен следующей последовательностью урочищ: от уреза воды начинается сильнопокатый склон коренного берега длиной 5 м, с уклоном до 20°, высотой около 1 м; плакорные участки имеют уклоны 3 – 4°.

На рекреационно-освоенных территориях локально развиты эрозионные процессы.

1.3. Климат. Специальных климатических наблюдений на территории ООПТ не проводилось. Климат умеренно континентальный, с

холодной многоснежной зимой и умеренно жарким летом, он сходен с климатом центральных и южных районов Ивановской области, характеризуется следующими данными: среднегодовая температура составляет $+3,6^{\circ}\text{C}$, самый холодный месяц зимы – январь, его среднесуточная температура составляет $-12,1^{\circ}\text{C}$, самый теплый летний месяц – июль, его среднесуточная температура $+18,1^{\circ}\text{C}$.

Устойчивый снежный покров устанавливается в районе ООПТ с середины ноября – в декабре. Продолжительность периода со снежным покровом составляет в среднем 152 дня, средняя высота снежного покрова – 40 см.

В среднем за год выпадает 660 мм осадков, из них третья часть – с ноября по март и две трети – в теплое время года. Максимальное количество осадков отмечают в июле, а минимальное – в марте. Из общего количества выпавших в году осадков 70% составляют жидкие осадки, 20% – твердые и 10% – смешанные. За период активной вегетации растений относительная влажность воздуха изменяется от 67% в мае – июне до 79% в августе. За период активной вегетации сумма осадков составляет 250 – 275 мм. В каждый из летних месяцев выпадает 60 – 80 мм.

Основные климатические показатели окрестностей ООПТ приведены в таблице 1. Климатограмма района ООПТ представлена на рис. 1.

Таблица 1

Климатические показатели окрестностей ООПТ

Показатель	Значение
Средняя температура воздуха за год	$+3,6^{\circ}\text{C}$
Средняя температура января	$-12,1^{\circ}\text{C}$
Средняя температура июля	$+18,1^{\circ}\text{C}$
Переход температуры воздуха весной через 0°C	первая декада апреля
Переход температуры воздуха весной через $+10^{\circ}\text{C}$	третья декада мая
Переход температуры воздуха весной через $+15^{\circ}\text{C}$	первая декада июня
Переход температуры воздуха осенью через $+15^{\circ}\text{C}$	вторая декада августа
Переход температуры воздуха осенью через $+10^{\circ}\text{C}$	вторая декада сентября
Переход температуры воздуха осенью через $+0^{\circ}\text{C}$	первая декада ноября
Переход температуры воздуха зимой через -5°C	третья декада ноября
Сумма температур выше 0°C	2350 – 2400 $^{\circ}\text{C}$
Сумма температур выше $+10^{\circ}\text{C}$	1900 – 2000 $^{\circ}\text{C}$
Сумма температур выше $+15^{\circ}\text{C}$	1150 – 1250 $^{\circ}\text{C}$
Продолжительность периода с температурой выше	199 – 210 дней

0° С	
Продолжительность вегетационного периода	166 – 170 дней
Продолжительность периода с температурой выше +10° С	125 – 129 дней
Продолжительность периода с температурой выше +15° С	70 – 75 дней
Абсолютный минимум температуры воздуха	–46,0° С
Абсолютный максимум температуры воздуха	+36,9° С
Средняя продолжительность безморозного периода	115 – 119 дней
Сумма осадков за год	660 мм
Величина испарения	408 мм
Сумма осадков за апрель – сентябрь	340 мм
Средняя дата образования устойчивого снежного покрова	20 – 27.XI
Средняя дата схода снежного покрова	10 – 17.IV
Средняя высота снега к концу зимы	35 – 45 см
Средние запасы воды в снеге к концу зимы	104 мм
Среднее число дней с устойчивым снежным покровом	152
Приход ФАР, млн. МДж/га	0,85 – 0,9
Гидротермический коэффициент за период вегетации	1,38 (влажная)

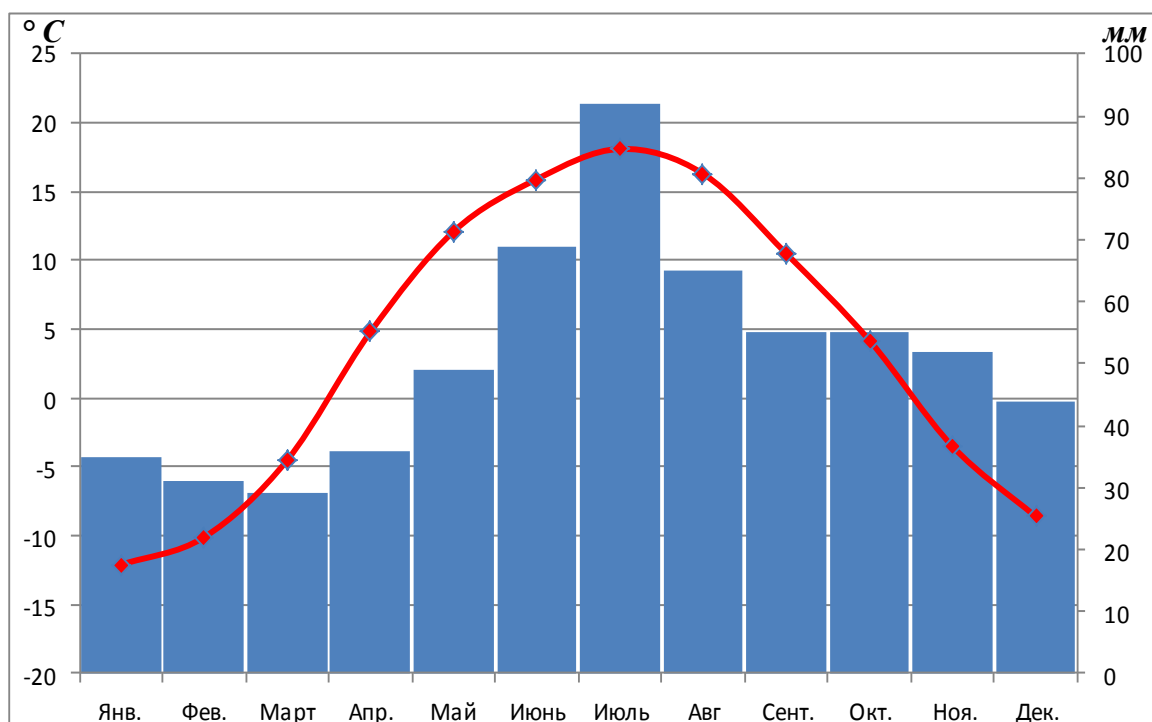


Рис. 1. Климатограмма района ООПТ (составлена Марковым Д.С. по данным Гидрометцентра России; период осреднения 1961 – 2014 годы)

1.4. Гидрология и гидрография.

Общая характеристика озера.

Озеро Заборье смешанного происхождения, на формирование его котловины оказали влияние карстовые и водно-эрозионные (древнедолинные) процессы. Озеро является проточным, в него впадает р. Поныхарь и вытекает р. Исток, также оно питается снеговыми, дождевыми и грунтовыми водами. В озере сохранилось 3 родника. Озеро Заборье соединяется протоками с озерами Большие Рассохи и Косиковским.

Форма озера линейно вытянутая. Морфометрические показатели озера Заборье представлены в таблице 2. Длина озера 2125 м, ширина озера 330 м.

Площадь акватории озера составляет 43 га. Выделяются мелководные участки с глубиной 2 – 2,5 м и четко выраженное в подводном рельефе понижение в районе впадения в озеро р. Поныхарь. Максимальная глубина озера по измерениям в июле 2014 года составляет 5,5 м. Вода без запаха, чистая прозрачная, имеет золотистый цвет.

Берега в окрестностях озера имеют крутизну склонов 10 – 20° при небольшой высоте. Хорошо выражена озерная терраса.

Таблица 2

Географическое положение и морфометрические показатели озера Заборье

Характеристика	Озеро Заборье
Северная широта	N56°28'05''
Восточная долгота	E42°08'20''
Высота над уровнем моря	88,8 м
Площадь озера	43,0 га
Длина береговой линии	5,288 км
Развитие береговой линии	2,26
Морфологический тип озера	линейно вытянутое
Объем озера	788333 куб. м
Максимальная глубина	5,5 м
Средняя глубина	1,83 м
Длина озера	2,125 км
Ширина озера	0,330 км
Средняя ширина	0,2 км
Показатель емкости	0,33
Отношение длины береговой линии к площади озера	12,3 1/км
Средний уклон дна	1,84°
Площадь дна озера	0,431 кв. км

Общее представление о характере дна озера дает батиметрическая схема, составленная Венцковским Э.Д. по материалам полевых исследований Маркова Д.С. Она представлена на рис. 2.

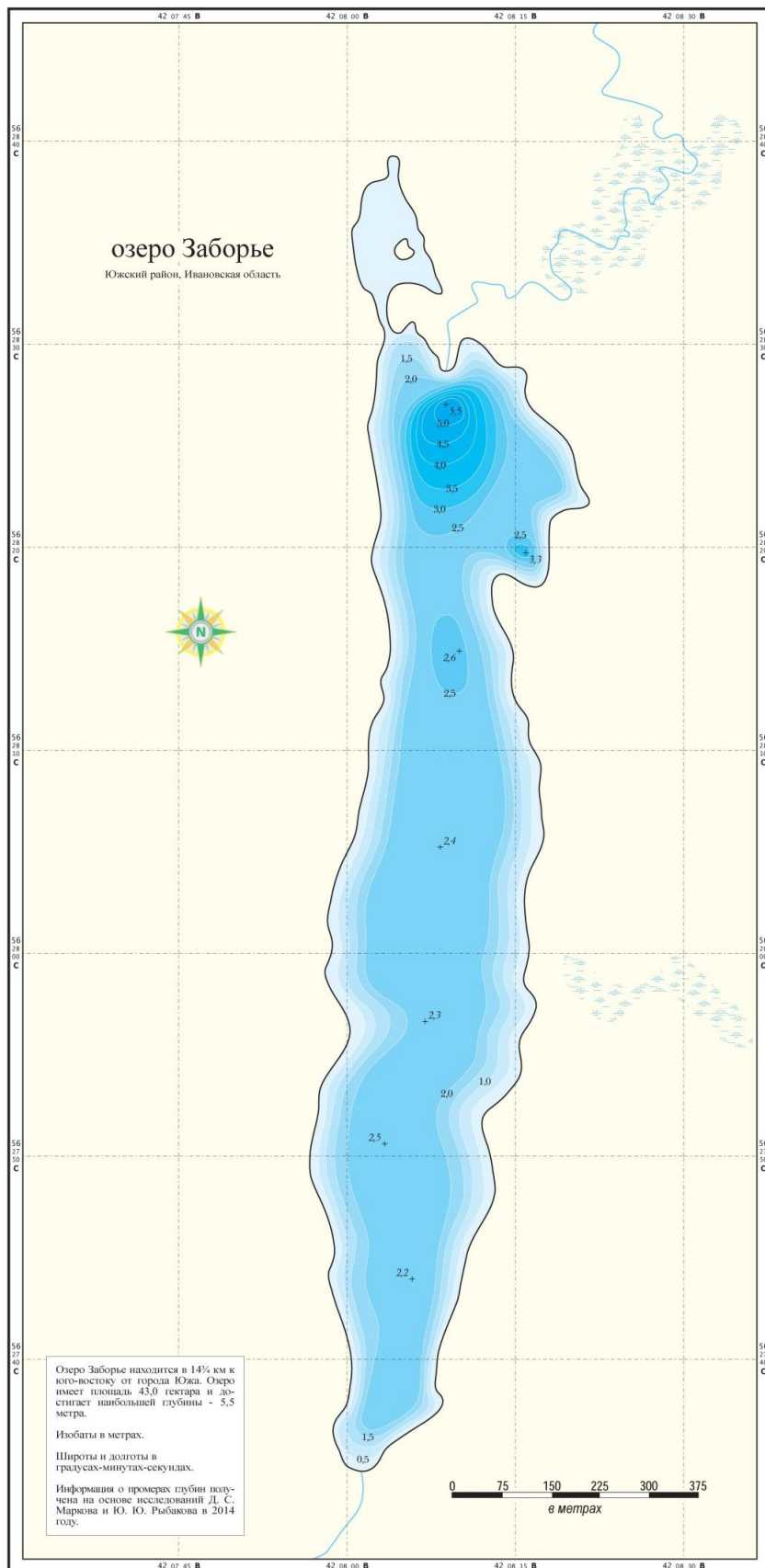


Рис. 2. Батиметрическая схема озера Заборье

Соотношение глубины и площади озера показано на батиграфической кривой, на которой глубина озера откладывается на отрицательной оси ординат, а площадь сечения водной толщи – по положительному направлению оси абсцисс. Батиграфическая кривая озера Заборье представлена на рис. 3.

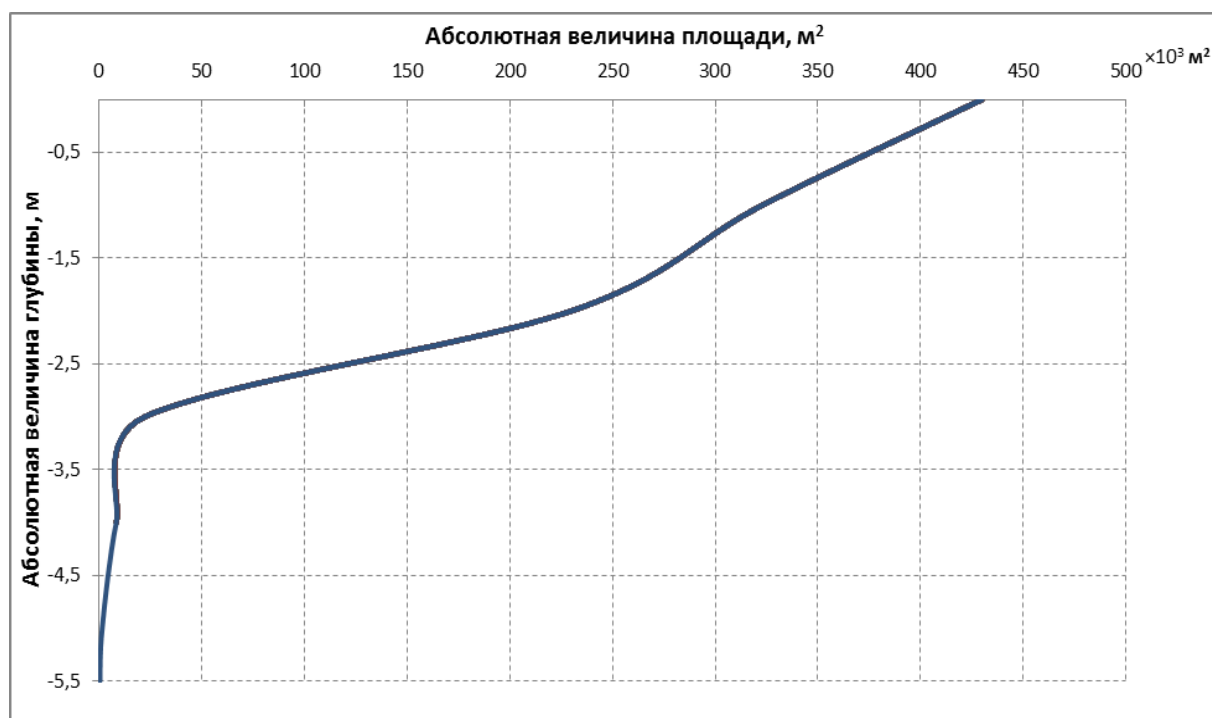


Рис. 3. Батиграфическая кривая озера Заборье
(X – абсолютная величина площади, кв. м; Y – абсолютная величина глубины, м)

1.5. Почвенный покров. Согласно почвенному районированию Центрального нечерноземного района территория в окрестностях озера Заборье относится к зоне дерново-подзолистых почв, южнотаежно-лесной подзоне, Среднерусской провинции дерново-подзолистых среднегумусированных почв, западной подпровинции, плоскоравнинному среднезаболоченному песчаному и супесчаному дерново-подзолисто-болотно-подзолисто-болотному округу, южному песчаному и супесчаному дерново-подзолисто-болотно-подзолисто-болотному почвенному району на аллювиальных (третьей надпойменной террасы) и водно-ледниковых отложениях.

Дерново-неглубокоподзолистые супесчаные и легкосуглинистые почвы характеризуются простым строением почвенного профиля, постепенными переходами между горизонтами почвы, малой мощностью гумусовых горизонтов с широким проявлением глеевых и торфяно-болотных процессов.

Почвенный профиль дерново-неглубокоподзолистой поверхностно-оглеенной среднемошной слабодерновой среднегумусированной супесчаной почвы на аллювиальных отложениях третьей надпойменной террасы на берегу озера Заборье (N56.47261, E42.13391, уклон поверхности 3°) был заложен и описан в августе 2015 года Марковым Д.С. Данный почвенный профиль представлен на рис. 4.

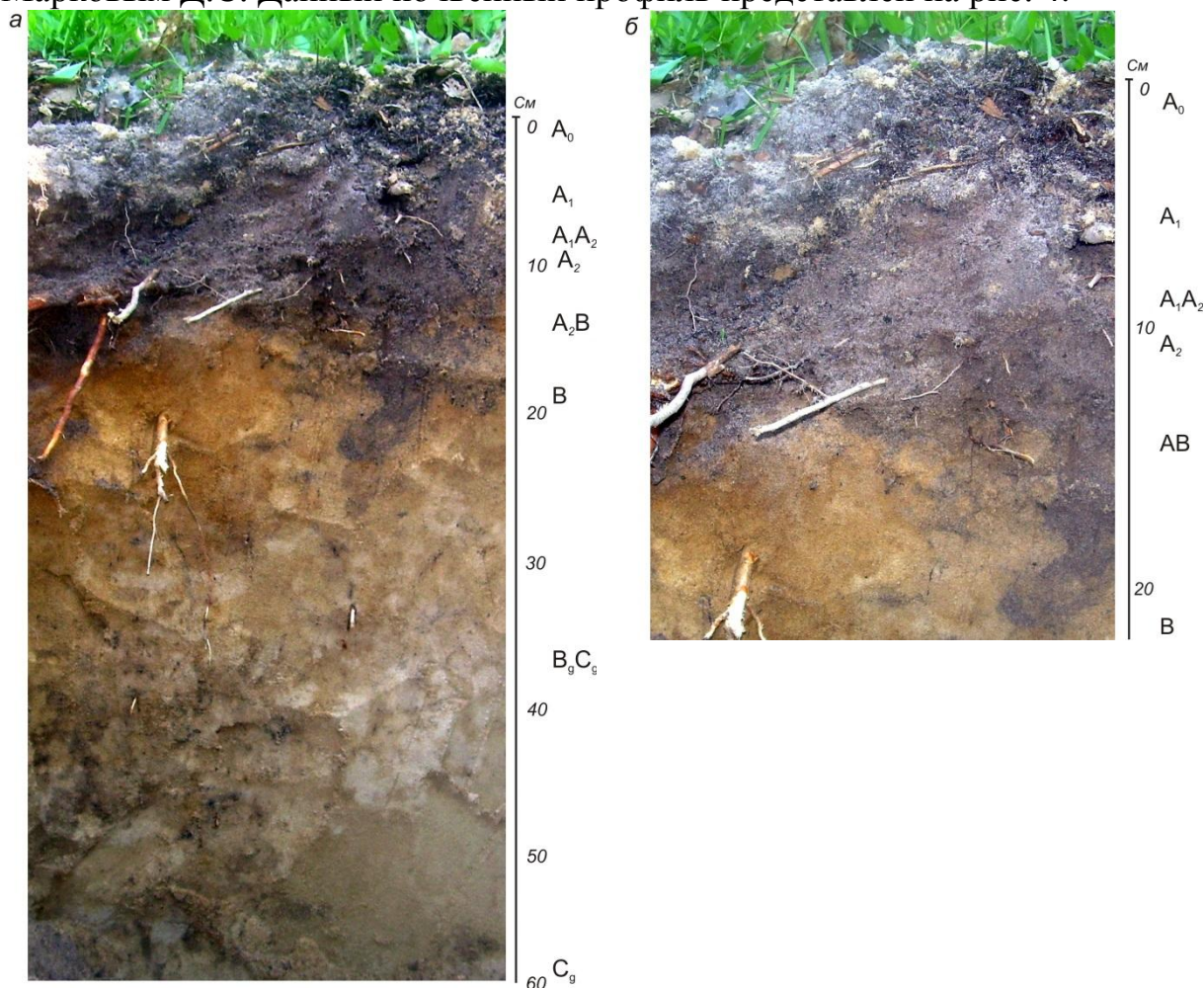


Рис. 4. Почвенный профиль дерново-неглубокоподзолистой поверхностно-оглеенной среднемошной слабодерновой среднегумусированной супесчаной почвы на аллювиальных отложениях третьей надпойменной террасы на берегу озера Заборье (N56.47261, E42.13391, уклон поверхности 3°) (а – общий вид почвенного профиля (глубина 60 см), б – верхние горизонты (увеличено))

1.6. Растительный и животный мир.

1.6.1. Растительность и флора.

1.6.1.1. Растительность. Согласно дробному лесорастительному районированию Нечерноземного центра территория ООПТ и охранной зоны * относится к лесной зоне, к южной полосе подзоны смешанных лесов. Состав и структура растительного покрова изучались сотрудниками и студентами Ивановского государственного университета с конца 1990-х годов под руководством Шилова М.П., Борисовой Е.А.

Специальные исследования проводились в августе 2015 года Борисовой Е.А., Шиловым М.П., Кургановым А.А.

Лесная растительность. Берега озера на 95% покрыты лесом. Озеро окружено лесами различного состава, возраста и полноты. Преобладают сосновые леса. Но во многих местах они были вырублены, и на их месте сейчас расположены молодые сомкнутые посадки сосны, которые местами (в северной и юго-восточной части) подходят к самому берегу. На западном берегу сохранился участок перестойного соснового леса.

Сосняки. Отмечены разные типы сосняков (вересковые, брусничные, зеленомошные, травянистые, орляковые, ландышевые и др.), а также искусственно посаженные.

Сосняк-зеленомошник. Описан на западном берегу озера, на выровненном рельефе. Подрост редкий (дуб обыкновенный, сосна обыкновенная), подлесок редкий (рябина обыкновенная, калина обыкновенная, жимолость лесная, можжевельник обыкновенный). В травяно-кустарничковом покрове (его проективное покрытие колеблется от 5 до 45%) преобладают полевика тонкая, вейники наземный и тростниковидный, ландыш майский, реже встречаются тысячелистник обыкновенный, марьяник луговой, золотарник обыкновенный. Изредка встречается плаун сплюснутый. Наземный мохово-лишайниковый покров представлен зелеными мхами и лишайниками из рода *Cladonia*.

Сосняк ландышевый с березой повислой. Лес искусственно посаженный. Подрост редкий (ель высокая, береза повислая, дуб обыкновенный, осина), подлесок редкий: рябина обыкновенная, калина обыкновенная, крушина ломкая, черемуха обыкновенная, ракитник русский, острокильница чернеющая. В травяно-кустарничковом покрове (его проективное покрытие составляет 45%) преобладают вейник тростниковидный, овсяница красная, мятлики луговой и дубравный, щитовник шартский, орляк обыкновенный, реже встречаются осока пальчатая, смолевки татарская и поникшая, золотарник обыкновенный, ортилия однобокая, марьяники луговой и дубравный, подмаренник мягкий, брусника, плаун годичный, зимолобка зонтичная.

* Положение об охранной зоне памятника природы Ивановской области и ее границы утверждаются указом Губернатора Ивановской области.

Изредка встречаются колокольчик круглолистный, очиток большой. Наземный моховой покров представлен зелеными мхами.

Сосняк орляковый с березой повислой и елью высокой. Описан на восточном берегу озера, на выровненном рельефе. Сомкнутость крон 0,7, подрост редкий, представлен дубом и сосной, подлесок не выражен, в нем отмечены рябина обыкновенная, крушина ломкая, смородина пушистая, шиповник майский. В травяно-кустарничковом покрове преобладают орляк обыкновенный, перловник поникший, реже встречаются хвощ лесной, ожика волосистая, вейник тростниковидный, золотарник обыкновенный, ландыш майский, марьянник луговой, звездчатка жёстколистная, чистец болотный, купена душистая, изредка встречается вероника колосистая.

Еловые леса отмечены в южной и северной частях озера, вдоль р. Исток. По западному берегу местами отмечены фрагменты ельников с осинкой и березой белой.

Ельник мертвопокровный. Описан на западном берегу. Подрост редкий: липа и осина. Подлесок редкий: крушина ломкая, рябина обыкновенная. Травяно-кустарничковый покров очень редкий. Его общее проективное покрытие составляет менее 5%. В его составе отмечены щитовник шартский, черника, звездчатка жёстколистная, майник двулистный.

Смешанные леса (хвойно-широколиственные) имеют очень ограниченное распространение. В их составе сосна обыкновенная, ель высокая и широколиственные породы: дуб обыкновенный и липа сердцелистная. В подлеске обычны рябина обыкновенная и бересклет бородавчатый.

Мелколиственные леса (березняки и осинники).

Березняки широко распространены на западном, северо-западном и восточном берегах озера, местами встречаются заболоченные березовые леса.

Березняк травянистый описан на восточном берегу озера, сомкнутость крон 0,7, подрост (липа сердцелистная, дуб обыкновенный, ель высокая), подлесок редкий (рябина обыкновенная, черемуха обыкновенная, бересклет бородавчатый). В травяно-кустарничковом покрове преобладают черника, брусника, вейник тростниковидный, осока пальчатая, орляк обыкновенный, щитовник шартский, фегоптерис связывающий, хвощ лесной, ландыш майский, вероника лекарственная, пахучка обыкновенная, марьянник луговой, золотарник обыкновенный. Изредка встречается колокольчик круглолистный.

Березняк травянистый с елью высокой. Описан на восточном берегу, сомкнутость крон 0,7, подрост (береза повислая, липа сердцелистная, ель высокая), подлесок редкий (рябина обыкновенная, черемуха обыкновенная). В травяно-кустарничковом покрове преобладают бор развесистый, вейник тростниковидный, реже встречаются дудник лесной,

щитовник шартский, хвощ лесной, копытень европейский, крапива двудомная, пролесник многолетний, марьянник луговой, золотарник обыкновенный, щитовник распростертый.

Березняк орляковый с ольхой черной и куманикой описан на западном берегу озера, вдоль дороги, сомкнутость крон 0,7, подрост (липа сердцелистная, береза белая, ель высокая), подлесок редкий (рябина обыкновенная, черемуха обыкновенная, крушина ломкая, куманика). В травяно-кустарничковом покрове преобладают вейник тростниковидный, орляк обыкновенный, полевица тонкая, мятлик луговой, щучка дернистая, реже встречаются душистый колосок обыкновенный, лапчатка прямостоячая, сушеница лесная, звездчатка жёстколистная, майник двулистный, марьянник луговой, золотарник обыкновенный.

Осинник травянистый описан на восточном берегу озера. В травяно-кустарничковом покрове отмечены черника, ландыш майский, чистотел большой.

Широколиственные леса. Липняки описаны на западном берегу озера. Это одно из немногих мест в Южском районе, где имеются липовые рощи. Отдельные экземпляры лип отмечены непосредственно на берегу, ветви их крон нависают над водой.

Черноольховники имеют широкое распространение, что характерно для пойм рек и косвенно свидетельствует о старопойменном происхождении озера Заборье.

Черноольховники высокотравные с участием березы белой и сосны обыкновенной. Описаны в депрессиях рельефа с торфяно-глеевыми почвами. В подлеске растут крушина ломкая, ивы пепельная и чернеющая. В травяно-кустарничковом ярусе преобладают тростник южный, крапива двудомная, чистотел большой, в примеси – подмаренники болотный и топяной. По берегам в черноольховниках много крапивы.

Черноольховник телиптерисовый с березой белой. Описан на восточном болотистом берегу с перегнойно-глеевыми почвами, сомкнутость крон 0,7, подрост (ольха черная, береза белая), подлесок средней густоты (крушина ломкая, рябина обыкновенная, малина обыкновенная). В травяно-кустарничковом покрове (его общее проективное покрытие составляет 50%) преобладают телиптерис болотный и щитовник шартский, также отмечены вейник седеющий, тростник южный, паслен сладко-горький, белокрыльник болотный, таволга вязолистная, крапива двудомная, сердечник горький, жерушник болотный, горец перечный, зюзник европейский, подмаренник Рупрехта.

Черноольховник травянистый с березой белой. Описан на восточном болотистом берегу озера, сомкнутость крон 0,7, подрост (ольха черная, береза белая), подлесок средней густоты, местами густой из крушины ломкой, рябины обыкновенной, малины обыкновенной, черемухи обыкновенной, калины обыкновенной, смородины черной и пушистой, бересклета бородавчатого. В травяно-кустарничковом покрове (его общее

проективное покрытие составляет 40 – 50%) преобладают щитовник шартский, голокучник Линнея, вейник седеющий, реже встречаются тростник южный, бор развесистый, копытень европейский, крапива двудомная, дербенник иволистный, норичник шишковатый, гравилат городской, мята полевая. Также здесь отмечены паслен сладко-горький, белокрыльник болотный, таволга вязолистная, сердечник горький, жерушник болотный, горец перечный, зюзник европейский.

Черноольховники травянистые. Описаны на восточном и западном болотистых берегах озера, сомкнутость крон 0,6 – 0,7, подрост (ольха черная, береза белая), подлесок средней густоты (рябина обыкновенная, крушина ломкая, черемуха обыкновенная, калина обыкновенная). Местами встречаются отдельные старовозрастные экземпляры ольхи с диаметром ствола до 80 см. Очевидно, их возраст достигает 80 – 100 лет и более.

В травяно-кустарничковом покрове (его общее проективное покрытие составляет 40 – 50%) преобладают орляк обыкновенный, голокучник Линнея, осоки ложносытевидная и сероватая, вероника длиннолистная, подмаренник болотный, шлёмник обыкновенный, реже встречаются крапива двудомная, сердечник горький, жерушник болотный, череда олиственная, норичник шишковатый, гравилат городской, мята полевая. Изредка встречаются дербенник иволистный, паслен сладко-горький, белокрыльник болотный, зюзник европейский, вороний глаз четырехлистный.

Луговая растительность распространена на открытых безлесных пространствах, в частности, на западном берегу, на месте бывшего поселка лесозаготовителей.

Суходольные злаково-разнотравные луга. Описаны на месте бывшего поселка лесозаготовителей. Общее проективное покрытие – 60%. В травостое преобладают вейник наземный, полевица тонкая, овсяницы красная и луговая, пырей ползучий, тимофеевка луговая, мятлик луговой, клевера луговой и ползучий, икотник серо-зеленый, тысячелистник обыкновенный, щавель пирамидальный, золотарник обыкновенный, кульбаба осенняя, лютик едкий, звездчатка злаковая, зверобой пятнистый и продырявленный. Изредка встречается зубровка душистая. Местами встречается возобновление осины.

Водная и прибрежно-водная растительность.

Водная растительность представлена небогато. В целом надводная растительность занимает менее 1% акватории озера, плавающая – около 1%, погруженная растительность покрывает менее 1% акватории и дна озера. Водная растительность представлена сообществами с доминированием ежеголовника всплывшего, роголистника темно-зеленого, кубышки желтой, горца земноводного, элодеи канадской, водокраса обыкновенного, многокоренника обыкновенного, ряски малой, рдестов пронзеннолистного и сплюснутого.

Прибрежно-водная растительность. По берегам озера в прибрежной зоне растут: тростник южный, манник наплывающий, двукисточник тростниковидный, вейник седеющий, полевица побегоносная, осоки острая, ложносытевидная и лисья, камыши лесной и укореняющийся, болотница болотная, сыть бурая, телиптерис болотный, белокрыльник болотный, лютики ползучий и жгучий, паслен сладко-горький, дербенник иволистный, вербейник обыкновенный, наумбургия кистецветковая, жерушник земноводный, сердечник горький, зюзник европейский, кипрей болотный, вероника ключевая, таволга вязолистная, звездчатка болотная, подмаренник болотный, поручейник широколистный, рогоз широколистный, сабельник болотный, вероника щитковая, стрелолист обыкновенный, щавели водный и прибрежный, вех ядовитый, шлемник обыкновенный, тысячелистник хрящеватый, череда поникшая, листоватая и трехраздельная.

Сорно-рудеральная растительность в виде отдельных фрагментов и пятен на незначительных площадях отмечена вдоль дорог, троп, на рекреационных площадках с высокой степенью дигрессии. Распространены небольшие группировки вейника наземного, полевицы тонкой, мятлика однолетнего, мари белой, мелколепестника канадского, пустырника мохнатого. В их составе обычны пырей ползучий, подмаренник мягкий, льнянка обыкновенная, горец птичий, сушеница лесная, дивала однолетняя, щавели пирамидальный и малый, подорожники большой и средний, фиалка собачья, иван-чай узколистный, кипрей горный, горец щавелелистный, пикульник двунадрезанный (вблизи троп), полынь обыкновенная, звездчатка средняя, хвощ полевой, крапива двудомная, гравилат городской, подмаренник мягкий и другие виды растений. В качестве редкого растения отмечен болиголов крапчатый.

1.6.1.2. Флора. В целом флора ООПТ богата, что обусловлено разнообразием экотопов. Она представлена различными группами растений.

Сосудистые растения. В 1990 – 2014 годах флора в окрестностях озера изучалась сотрудниками и студентами Ивановского государственного университета под руководством Шилова М.П., Борисовой Е.А. В рамках ведения Красной книги Ивановской области флора ООПТ обследовалась в 2010 году Борисовой Е.А., Голубевой М.А., Шиловым М.П., Кургановым А.А., Мишагиной Д.А. были описаны популяции редких видов растений.

Флора озера и его окрестностей специально изучалась в августе – сентябре 2015 года.

В современной флоре ООПТ и охранный зоны отмечено более 278 видов сосудистых растений, относящихся к 5 отделам и 6 классам, 70 семействам и 187 родам. Среди них 2 вида включено в Приложение 1 Конвенции об охране дикой фауны и флоры и природных сред обитания в Европе, 1 вид – в Красную книгу Российской Федерации, 11 видов – в

Красную книгу Ивановской области, 18 видов относятся к редким растениям для флоры Ивановской области, занесенных в «Дополнительный список сосудистых растений, нуждающихся в постоянном контроле» Красной книги Ивановской области.

В целом в составе флоры ООПТ и охранной зоны преобладают представители отдела Покрытосеменные, или Цветковые растения (Magnoliophyta). Представители отдела Папоротниковидные (Polypodiophyta) представлены 9 видами из 6 семейств. Отделы Плауновидные (Lycoperidophyta) и Голосеменные (Pinophyta) представлены 3 видами каждый. В отделе Хвощевидные (Equisetophyta) насчитывается всего 2 вида.

К числу ведущих семейств флоры ООПТ и охранной зоны относятся следующие: Asteraceae – Астровые, или Сложноцветные (26 видов), Rosaceae – Мятликовые, или Злаки (25 видов), Cyperaceae – Осоковые (21 вид), на их долю приходится 26% от всего видового разнообразия, то есть более четверти видов, что типично для бореальных флор умеренных широт Голарктики.

Крупными семействами флоры также являются Rosaceae – Розовые (18 видов), Caryophyllaceae – Гвоздичные (15 видов), Lamiaceae – губоцветные (12 видов), Fabaceae – Бобовые (8 видов), Ranunculaceae – Лютиковые (8 видов), Umbelliferae – Зонтичные (8 видов). Богато представлены также семейство Ericaceae – Вересковые (7 видов) и Liliaceae s.l. – Лилейные (6 видов). Семейство Ивовые – Salicaceae, наоборот, представлено во флоре бедно, в нем насчитывается всего 4 вида: 3 вида ив (*Salix caprea* – ива козья, *S. cinerea* – ива пепельная, *S. rosmarinifolia* – ива розмаринолистная) и осина (*Populus tremula*).

Крупными родами флоры являются род Осока – *Carex* (17 видов), роды Горец – *Polygonum*, Лютик – *Ranunculus* (по 5 видов), Ситник – *Juncus*, Звездчатка – *Stellaria*, Щавель – *Rumex* (по 4 вида) и другие.

Среди состава флоры значительную группу составляют прибрежно-водные и болотные растения. Меньшее число приходится на лесные, лугово-лесные виды.

В составе флоры ООПТ и охранной зоны присутствуют некоторые заносные виды растений, например, кипрей железистостебельный (*Epilobium adenocaulon*), ситник тонкий (*Juncus tenuis*). На лесных гарях часто отмечается мелколепестник канадский (*Conyza canadensis*). В сосновых лесах, на опушках, вдоль грунтовой дороги отмечены ирга колосистая (*Amelanchier spicata*), слива растопыренная (*Prunus divaricata*). Вся прибрежная полоса озера и обочины сырых дорог заросли группами череды олиственной (*Bidens frondosa*). Все эти виды включены в Черную книгу флоры Средней России, их распространение представляют угрозу биологическому разнообразию прибрежным экосистемам озера. Они относятся к числу распространенных на территории Ивановской области.

Водоросли и мхи на территории ООПТ не изучены. Неизученными остаются и группы грибов и лишайников. Для выявления видового состава этих систематических групп на территории ООПТ и охранной зоны ООПТ необходимо организовать специальные исследования.

1.6.2. Животный мир.

1.6.2.1. Беспозвоночные животные.

Видовой состав систематических групп беспозвоночных животных специально изучался в июле 2014 года и августе 2015 года Тихомировым А.М. Были обследованы берега озера Заборье и прилегающие к озеру участки сосновых и смешанных лесов, опушки, придорожные луговины.

Класс Насекомые (Insecta). В целом в окрестностях озера Заборье должны встречаться сотни видов насекомых не менее чем из 15 отрядов. Однако непродолжительный период сбора материала не позволил полно выявить энтомофауну.

Отряд Стрекозы. Видовое разнообразие стрекоз оказалось невысоким. Из подотряда Anisoptera встречено коромысло большое (*Aeschna grandis*). Из подотряда Zygoptera на берегу озера встречена лютка-невеста (*Lestes sponsa*). Однако наиболее высокую численность имеет плосконожка (*Platycnemis pennipes*), представитель особого семейства. Интересно, что развитие личинок плосконожки происходит в проточной воде. В проточных водоемах развивается и красотка блестящая (*Calopteryx splendens*), которая отмечена всего в единственном экземпляре.

Отряд Прямокрылые. На участке соснового леса, поврежденного пожаром, очень высока численность Саранчовых (*Acrididae*). Наиболее интересный представитель – кобылка голубокрылая (*Oedipoda coerulea*).

Отряд Клопы. Из интересных находок можно отметить обнаружение в сосняке клопов из семейства Полушаровидные щитники (*Coptosoma scutellatum*), которые характерны для лесостепной зоны.

Отряд Равнокрылые хоботные. Обнаружен интересный южный вид – представитель семейства Горбаток – горбатка однорогая (*Gargara genistae*), которая обитает на ракитнике.

Отряд Жуки. Отряд представлен очень бедно. В траве и на цветах встречены отдельные представители семейств божьих коровок, мягкотелок, узконадкрылок, шипоносок и усачей. Из семейства пластинчатоусых нередок восковик перевязанный (*Trichius fasciatus*). Кора усохших и пострадавших от пожара сосен в примыкающем к озеру участке смешанного леса поражена личинками короедов и усачей. На сосновом пне встречена самая крупная в Ивановской области златка большая сосновая (*Buprestis mariana*). Листья ольхи местами сильно скелетированы личинками листоеда ольхового (*Agelastica alni*).

Отряд Настоящие сетчатокрылые. На берегу озера изредка встречается сизира темная (*Sisyrta fuscata*), личинки которой живут в губках-баднягах. В лесу отмечены представители Златоглазок (*Chrysopidae*).

Отряд Скорпионовые мухи. В сырых местах по берегу озера встречены представители семейства Скорпионницы – скорпионницы обыкновенная (*Panorpa communis*) и германская (*Panorpa germanica*).

Отряд Ручейники. На берегу озера очень высока численность представителей семейства Тонкоусых ручейников (*Leptoceridae*).

Отряд Чешуекрылые. Отряд Чешуекрылые, или Бабочки, представлен небогато в связи с кратковременным периодом исследований.

Отмечен представитель семейства Толстоголовок – толстоголовка-тире (*Thymelicus lineola*). Отмечен махаон (*Papilio machaon*) в одном экземпляре. Вид включен в Красную книгу Ивановской области. Из Белянок в лесу встречается лимонница (*Gonepteryx rhamni*). Интересной находкой является желтушка ракитниковая (*Colias myrmidone*), вид лесостепного фаунистического комплекса. Развитие бабочки происходит на ракитнике, гусеницы являются монофагами. Численность желтушки достаточно высокая, бабочки стремительно летают на вырубках и в поврежденном пожаром сосняке. Вид включен в Красную книгу Ивановской области. Из Бархатниц встречается черно-бурый глазок (*Arphantopus hyperantus*). Встречено несколько представителей Голубянок – червонцы огненный (*Neodes virgaureae*), пятнистый (*Lycaena phlaeas*) и бурый (*Neodes tytirus*), а также голубянка аргус (*Plebejus argus*). Из Нимфалид интересна находка шашечницы красной или дидимы (*Melitaea didyma*), которая нередка в сосняке и на вырубках. Вид лесостепного фаунистического комплекса, включен в Красную книгу Ивановской области. Другой вид, шашечница аталиа (*Melitaea athalia*), встречен в одном экземпляре. На полянах отмечен павлиний глаз (*Inachis io*). В лесу встречаются огневки (*Pyralidae*), пяденицы (*Geometridae*) и совки-усатки (*Hypeninae*). На лесных полянах и вырубках нередка пестрянка зеленая (*Procris statice*).

На листьях осины отмечены в большом количестве мины осинового моли (*Lithocolletis tremulae*), а на липе – липовой моли.

Отряд Двукрылые. Из этого отряда по берегам озера часто встречаются кровососущие двукрылые – Настоящие комары (*Culicidae*) и Слепни (*Tabanidae*). Из семейства Слепни отмечены дождевки (*Haematorota*).

У воды на растениях обитают характерные представители прибрежно-болотного комплекса, очень высока численность комаров-звонцов (*Chironomidae*).

Отряд Перепончатокрылые. В лесу встречены обычные виды шмелей – каменный и норовый (*Bombus lapidarius*, *B. lucorum*), отмечены Золотые осы (*Chrysididae*). На дубе обнаружены галлы шишковидной орехотворки (*Andricus foecundatrix*).

1.6.2.2. Позвоночные животные.

Класс Рыбы. Изучение видового разнообразия рыб проводилось в 2015 году Бариновым С.Н., также были учтены сведения о рыбах озера местных жителей и рыбаков. Ихтиофауна озера Заборье богата. Всего в озере обитает 14 видов рыб.

В 2015 году достоверно подтверждено обитание 5 видов: обыкновенная щука – *Esox lucius*, плотва – *Rutilus rutilus*, красноперка – *Scardinius erythrophthalmus*, лещ – *Abramis brama*, речной окунь – *Perca fluviatilis*. По сведениям рыбаков, в озере также обитают или поднимаются во время весеннего паводка из р. Клязьмы (через р. Исток) такие виды рыб, как серебряный карась – *Carassius auratus*, линь – *Tinca tinca*, обыкновенный жерех – *Aspius aspius*, сазан (обыкновенный карп) – *Cyprinus carpio*, вьюн – *Misgurnus fossilis*, обыкновенный ерш – *Gymnocephalus cernuus*, налим – *Lota lota*, обыкновенный (европейский) сом – *Silurus glanis*, обыкновенный судак – *Stizostedion lucioperca*. Обитания группировок видов круглоротых и рыб, включенных в Красную книгу Российской Федерации и Красную книгу Ивановской области, в пределах акватории озера не обнаружено.

Класс Земноводные (*Amphibia*). Достоверно на территории ООПТ отмечено 2 обычных вида земноводных. Это остромордая лягушка (*Rana arvalis*), реже встречается серая жаба (*Bufo bufo*). Учета численности земноводных животных в 2015 году специально не проводилось.

Класс Пресмыкающиеся (*Reptilia*). На территории ООПТ отмечено 5 видов пресмыкающихся, относящихся к отряду Чешуйчатые (*Squamata*), 2 из которых включено в Красную книгу Ивановской области.

Обычно встречаются уж (*Natrix natrix*), обыкновенная гадюка (*Vipera berus*), прыткая ящерица (*Lacerta agilis*). В середине мая регулярно отмечается очень редкий вид змей – медянка обыкновенная, реже она встречается в июле – августе. Эта небольшая неядовитая змея охраняется во всех Европейских странах (включена в Приложение 2 Конвенции об охране дикой фауны и флоры и природных сред обитания в Европе), редко отмечается веретеница ломкая (*Anguis fragilis*), семейство Веретеницевые (*Anguidae*). Численность пресмыкающихся в 2015 году специально не изучалась.

Класс Птицы. Видовой состав птиц ООПТ и охранной зоны изучался в период с 1995 по 2015 годы под руководством Мельникова В.Н. и Чудненко Д.С.

Население птиц озера Заборье и его побережий характеризуется высоким разнообразием, что определяется мозаичной структурой ландшафтов. Лиственные участки леса – осинники, небольшие островные дубравы вкраплены в смешанные леса. А по оврагам и долинам ручьев, впадающих в озеро, преобладают ели. Причем такие типы леса в целом не характерны для Балахнинской низины. Лесные поляны, выруба, суходольные луга и заболоченности в промытых ручьями понижениях

делают ландшафт ООПТ еще более мозаичным. Таким образом, озеро Заборье и его окрестности представляют собой своеобразный остров ландшафтного и биологического разнообразия среди своеобразного, ценного, но все же достаточно монотонного ландшафта заандровой долины. Это определяет высокую численность и разнообразие населяющих этот комплекс птиц.

Непосредственно к озеру и руслам ручьев приурочены водоплавающие и околоводные птицы. Здесь гнездятся различные виды уток (кряква, чирки – трескунок и свистунок, свиязь, широконожка, гоголь, хохлатая черныш, красноголовый нырок), кулики (черныш, перевозчик, большой улит, бекас), серая цапля, лысуха, камышница.

Из чайковых здесь гнездятся отдельные пары сизых чаек и речных крачек. В поисках корма с колоний на торфяных карьерах прилетают озерные, а также чайки из группы больших белоголовых – серебристая и хохотунья.

Из хищных птиц над акваторией озера чаще всего отмечается черный коршун. А также здесь гнездятся ястреба – тетеревиный и перепелятник, обыкновенный канюк, осоед, полевой и болотный луны, чеглок, дербник. Территория ООПТ входит в индивидуальные участки такого редкого пернатого хищника, как змеяд. Гнездо этого редчайшего вида обнаружено на крае вырубка к юго-востоку от озера. В окрестностях озера неоднократно отмечались орлан-белохвост и беркут, однако их индивидуальные участки находятся вне территории ООПТ.

В окрестностях озера гнездятся совы – регулярно отмечаются длиннохвостая неясыть, ушастая сова, более редки серая неясыть, мохноногий сыч, сплюшка.

Разнообразие типов леса определяет высокое разнообразие и численность дятлов – желна, большой пестрый, малый, белоспинный, трехпалый, седой, зеленый.

Среди воробьиных преобладают лесные виды – дрозды (деряба, певчий, белобровик, рябинник), пеночки (весничка, теньковка, трещотка, зеленая), синицы (большая, пухляк, лазоревка, московка), славка-черноголовка, лесная завирушка, зеленая пересмешка и другие.

В переувлажненных участках, в долинах ручьев, оврагах преобладают камышовки (садовая, болотная, барсучок), садовая славка, тростниковая овсянка, речной сверчок и др.

Класс Млекопитающие. Исследования териофауны озера Заборье и его окрестностей проводились на территории Балахнинской низины в период 2001 – 2015 годов. Список зверей, обитающих в охранной зоне ООПТ, сделан на основании находок следов жизнедеятельности и визуальных регистраций животных.

На территории озера Заборье и его окрестностей отмечено более 30 видов млекопитающих из 6 отрядов: Насекомоядные (Eulipotipha),

Рукокрылые (Chiroptera), Зайцеобразные (Lagomorpha), Грызуны (Rodentia), Хищные (Carnivora), Парнокопытные (Artiodactyla).

Отряд Насекомоядные представлен обыкновенным ежом (*Erinaceus europaeus*), несколькими видами бурозубок (*Sorex* sp.) (необходимы специальные исследования для выявления и определения видов), водяной куторой (*Neomys fodiens*) и кротом (*Talpa europea*). Непосредственно с озером связана водяная кутора. Остальные представители отряда довольно подвижны и встречаются в охранной зоне.

Отряд Рукокрылые. Хироптерофауна на территории Ивановской области изучена слабо. Над озером Заборье отмечаются охотящиеся летучие мыши, но их определение в природе затруднено, требуются специальные исследования.

Отряд Зайцеобразные в окрестностях озера представлен зайцем-беляком (*Lepus timidus*). Вид является объектом охотничьего промысла. Заяц-беляк часто обычно встречается в окрестностях озера.

Отряд Грызуны. В окрестностях озера Заборье встречены 9 видов грызунов. Среди мелких млекопитающих это представители родов *Microtus*, *Chletrionomys*, *Apodemus*. В лесных местообитаниях обитают обыкновенная белка (*Sciurus vulgaris*) и лесная мышовка (*Sicista betulina*).

Сама акватория озера, его берега являются местообитаниями околководных грызунов – водяной полевки (*Arvicola terrestris*), ондатры (*Ondatra zibethica*) и бобра (*Castor fiber*). На озере, а также на протоках, впадающих и вытекающих из него, располагается несколько бобровых поселений. Своей строительной деятельностью бобры влияют на гидрорежим водоемов.

Отряд Хищные представлен на описываемой территории 13 видами млекопитающих. Из семейства Псовые (*Canidae*) отмечается несколько видов. Крупнейшим из них является волк (*Canis lupus*). Следы и помет этого хищника отмечаются по берегам озера Заборье и ручья Исток, вытекающего из озера. Другие псовые более обычны – следы жизнедеятельности обыкновенной лисицы (*Vulpes vulpes*) и енотовидной собаки (*Nyctereutes procyonoides*) широко отмечаются по берегам озера, а также в охранной зоне.

В мае 2014 года в окрестностях озера Заборье были отмечены следы бурого медведя (*Ursus arctos*) из семейства Медвежьих (*Ursidae*).

Богаче других хищных представлено семейство Куны (*Mustelidae*). Обычны лесная куница (*Martes martes*), горноста́й (*Mustela erminea*), ласка (*M. nivalis*), лесной (черный) хорь (*M. putorius*), более редок барсук (*Meles meles*). Все обозначенные виды отмечаются в охранной зоне ООПТ. Акваторию озера, его берега, а также втекающую и вытекающую протоки вероятнее всего, населяют два сходных вида норок – американская (*Mustela vison*) и европейская (*M. lutreola*) (требуются специальные исследования), а также выдра (*Lutra lutra*).

Из крупных копытных (Парнокопытные) в охранную зону заходят лось (*Alces alces*) и кабан (*Sus scrofa*). Оба вида входят в список охотничьих. Следы копытных отмечаются непосредственно по берегам озера Заборье.

2. Данные о наличии на территории ООПТ и охранной зоны местообитаний редких и находящихся под угрозой исчезновения видов растений, животных и грибов, занесенных в Красную книгу Российской Федерации и Красную книгу Ивановской области.

2.1. Редкие виды растений.

2.1.1. Виды, включенные в Приложение 1 Конвенции об охране дикой фауны и флоры и природных сред обитания в Европе.

Прострел раскрытый, или сон-трава, – *Pulsatilla patens* (L.) Mill., семейство Лютиковые – *Ranunculaceae*, категория статуса – 3. Изредка встречается в сосновых лесах. В 2010 – 2011 годах отмечены на опушках разреженных сосняков.

Наголоватка васильковая – *Jurinea cyanoides* (L.) Reichenb., семейство Сложноцветные – *Compositae*, категория статуса – 3. Вид отмечался Флеровым А.Ф. (1902 год) в сосняках у озера. В 2014 – 2015 годах обнаружены группы вида вдоль грунтовой дороги и на опушках юго-восточного берега озера.

2.1.2. Виды Красной книги Российской Федерации (включены также в Красную книгу Ивановской области).

Неоттианта клобучковая – *Neottianthe cucullata* (L.) Schlechter, семейство Орхидные – *Orchidaceae*, категория статуса – 3. Популяция вида найдена на пологом склоне восточного берега озера Заборье в разреженном сосняке ландышево-орляково-зеленомоховом с участием березы повислой, реже ели высокой. Популяция имеет вид полосы, расположена в средней части пологого склона берега озера. Растения встречаются одиночными экземплярами, небольшими (2 – 6 растений) и крупными группами (до 40 – 50 особей). Всего отмечено 6 крупных групп.

Это одна из крупных популяций вида не только в Ивановской области, но и в Средней России.

2.1.3. Виды Красной книги Ивановской области.

Прострел раскрытый, или сон-трава, – *Pulsatilla patens* (L.) Mill., семейство Лютиковые – *Ranunculaceae*, категория статуса – 3. Изредка встречается в сосновых лесах. В 2010 – 2011 годах отмечены на опушке разреженных сосняков.

Наголоватка васильковая – *Jurinea cyanoides* (L.) Reichenb., семейство Сложноцветные – *Compositae*, категория статуса – 3. Вид отмечался Флеровым А.Ф. (1902 год) в сосняках у озера. В 2014 – 2015 годах обнаружены группы вида вдоль грунтовой дороги и на опушках юго-восточного берега озера.

Лук угловатый – *Allium angulosum* L., семейство Лилейные – *Liliaceae* s.l., категория статуса – 3. Найдена небольшая группа на

западном берегу озера, в разреженном сосняке злаково-зеленомошном и на луговине, прилегающей к сосняку. Состояние популяций стабильное. Вид удерживается с 2011 года.

Гвоздика Борбаша – *Dianthus borbasii* Vand., семейство Гвоздичные – Caryophyllaceae, категория статуса – 2. Встречается изредка в сосновых лесах, на опушках западного берега озера. Вид обильно цветет и плодоносит.

Гвоздика песчаная – *Dianthus arenarius* L., семейство Гвоздичные – Caryophyllaceae, категория статуса – 3. Отмечалась Флеровым А.Ф. (1902 год) в сосновом бору, повторить находку в 2010 году, в 2014 году не удалось. При исследовании в августе 2015 года вид обнаружен не был.

Смолевка днепровская – *Silene borysthenica* (Cruener) Walt., семейство Гвоздичные – Caryophyllaceae, категория статуса – 3. Отмечалась Флеровым А.Ф. (1902 год) в сосновом бору, повторить находку в 2010 году, в 2014 году не удалось. При исследовании в августе 2015 года вид обнаружен не был.

Куманика – *Rubus nessensis* W. Hall, семейство Розоцветные – Rosaceae, категория статуса – 3. Группы особей найдены на восточном берегу озера Заборье, по краю сухого сосняка и на опушке. Растения обильно цвели.

Острокильница чернеющая – *Lembotropis nigricans* (L.) Griseb, семейство Бобовые – Fabaceae, категория статуса – 3. Растет группами в подлеске сосновых и сосново-березовых лесов, разрастается на вырубках. Массовые заросли отмечались в сосновых лесах Флеровым А.Ф. (1902 год). При исследовании сосновых лесов по берегам озера в 2014 – 2015 годах вид отмечался редко в сосновых лесах, зарослей и групп не образует.

Зимолюбка зонтичная – *Chimaphila umbellata* (L.) Barton, семейство Вересковые – Ericaceae, категория статуса – 3. В 2014 – 2015 годах найдены рыхлые группы цветущих экземпляров сосняках на юго-восточном берегу озера.

Толокнянка обыкновенная – *Arctostaphylos uva-ursi* (L.) Spreng., семейство Вересковые – Ericaceae, категория статуса – 3. По исследованиям 2011, 2014 и 2015 годов вид редко встречается в сосняках западного берега озера, преимущественно в вегетативном состоянии, плодоносящих экземпляров мало.

Тимьян ползучий – *Thymus serpyllum* L., семейство Губоцветные – Labiatae, категория статуса – 3. Встречается по краю соснового леса и на обочине грунтовой дороги на юго-восточном берегу озера. Состояние популяций стабильное.

Гроздовник многораздельный – *Botrychium multifidum* (S.G. Gmel) Rupr., семейство Ужовниковые – Ophioglossaceae. Найден на окраине липово-березово-елового леса. Предлагается внести в Красную книгу Ивановской области с категорией статуса 3.

2.1.4. Виды, включенные в «Дополнительный список сосудистых растений, нуждающихся в постоянном контроле».

Juniperus communis L. – можжевельник обыкновенный, единичные экземпляры отмечены в лесах по берегам озера.

Koeleria glauca (Spreng.) DC. – келерия сизая. Вид распространен в травяном покрове сосновых и сосново-березовых лесов, чаще встречается на опушках.

Convallaria majalis L. – ландыш майский, группы особей часто встречаются в лесах по берегам озера.

Polygonatum odoratum (Mill.) Druce – купена душистая, редко встречается в сосновых лесах на западном берегу озера.

Anemoides nemorosa L. – ветреница дубравная, встречается группами в лесах.

Anemoides ranunculoides L. – ветреница лютиковидная, встречается на лесных опушках.

Sedum maximum (L.) Hoffm. – очиток большой, изредка встречается на опушках сосновых лесов восточного берега озера.

Corydalis solida (L.) Clairv. – хохлатка плотная, встречается в черноольховых и черноольхово-березовых лесах по берегам озера и ручья.

Chamaecytisus ruthenicus (Fisch. ex Wolosz.) Klaskova – ракитник русский, встречается в подлеске сосновых и сосново-березовых лесов, встречается часто.

Calluna vulgaris (L.) Hill – вереск обыкновенный, группы вида отмечены в сосняках по берегам озера. Крупных групп и зарослей не образует.

Pulmonaria obscura Dumort. – медуница неясная, небольшие группы встречается в лесах восточного берега озера.

Origanum vulgare L. – душица обыкновенная, небольшие группы вида отмечены на восточном берегу озера, на опушке соснового леса и на прилегающей к нему луговине.

Daphne mezereum L. – волчегодник обыкновенный, единично отмечен в смешанном лесу на юго-восточном берегу озера.

Veronica spicata L. – вероника колосистая, встречается единичными экземплярами на сухих луговинах по берегам озера, крупные группы отмечены на опушках сосновых лесов западного берега озера.

Jasione montana L. – букашник горный, найден вдоль грунтовой дороги, на разбитых песках, опушках сосновых лесов, вдоль дорог.

В окрестностях озера найдены другие редкие виды растений для Ивановской области, например, *Phegopteris connectilis* (Michx.) Watt – фегоптерис связывающий, *Dryopteris expansa* (C. Prtesl.) Fraser-Jenkins et Germu – щитовник распростертый, *Lycopodium clavatum* L. – плаун булавовидный, *Lycopodium complanatum* L. – плаун сплюснутый, василистник малый – *Thalictrum minus*, герань Роберта – *Geranium*

robertianum, фиалка мохнатая – *Viola hirta*, подмаренник трехраздельный, или Рупрехта, – *Galium trifidum* и другие.

2.2. Редкие виды животных.

2.2.1. Виды, включенные в Приложение 2 Конвенции об охране дикой фауны и флоры и природных сред обитания в Европе.

Медянка обыкновенная – *Coronella austriaca*, семейство Ужеобразные (Colubridae), отряд Чешуйчатые (Squamata), категория статуса – 3. Регулярно отмечается на коренном берегу озера Заборье, на дорогах, в основном в середине мая.

2.2.2. Виды Красной книги Ивановской области.

Медянка обыкновенная – *Coronella austriaca*, семейство Ужеобразные (Colubridae), отряд Чешуйчатые (Squamata), категория статуса – 3. Регулярно отмечается на коренном берегу озера Заборье, на дорогах, в основном в середине мая.

Махаон – *Papilio machaon*, семейство Парусники, отряд Чешуекрылые, категория статуса – 3. Отмечен один экземпляр на лесной вырубке.

Желтушка ракушечниковая – *Colias myrmidone*, семейство Белянки, отряд Чешуекрылые, категория статуса – 3. Вид лесостепного фаунистического комплекса. Бабочки летают на вырубках и в сосняке, среди кустов ракушечника, где происходит развитие гусениц. Численность довольно высокая, встречается около 10 экземпляров в час. Встречены самки как типичной оранжевой окраски, так и белая форма.

Шашечница красная, или дидима, – *Melitaea didyma*, семейство Нимфалиды, отряд Чешуекрылые, категория статуса – 3. Вид лесостепного фаунистического комплекса. Бабочки летают на вырубках и в редколесье. Встречаются нередко.

Веретеница ломкая – *Anguis fragilis*, семейство Веретеницевые (Anguillidae), отряд Чешуйчатые (Squamata), категория статуса – 4. Вид встречается регулярно на коренных берегах озера. Отмечена гибель на лесных дорогах от автотранспорта.

Большой улит – *Tringa nebularia*, отряд Ржанкообразные – Charadriiformes, семейство Бекасовые – Scolopacidae, категория статуса – 3. На берегу озера ежегодно гнездятся 2 – 3 пары.

Мохноногий сыч – *Aegolius funereus* Отряд СOVOобразные – Strigiformes, семейство Совиные – Strigidae, категория статуса – 2. Очень редкий, вероятно гнездящийся вид окрестностей озера Заборье, так как регулярно регистрировались брачные крики.

Длиннохвостая неясыть – *Strix uralensis*, отряд СOVOобразные – Strigiformes, семейство Совиные – Strigidae, категория статуса – 5. Редкий гнездящийся вид. Большинство гнездовых участков длиннохвостой неясыти в комплексе «Балахнинская низина» выявлены в районе озера Заборье.

Удод – *Upupa epops*, отряд Удодообразные – *Upupiformes*, семейство Удодовые – *Upupidae*, категория статуса – 2. Редкий гнездящийся вид. Регистрируется регулярно, отмечается токование чаще в южной части ООПТ.

Седой дятел – *Picus canus*, отряд Дятлообразные – *Piciformes*, семейство Дятловые – *Picidae*, категория статуса – 3. Редкий гнездящийся вид, известны гнездовые участки на берегу озера.

Трехпалый дятел – *Picoides tridactylus*, отряд Дятлообразные – *Piciformes*, семейство Дятловые – *Picidae*, категория статуса – 3. Редкий гнездящийся вид. Ежегодно отдельные пары гнездятся в лесах, непосредственно прилегающих к берегу озера. После пожаров 2003 года и 2010 года (на второй, третий год) численность поднимается в связи с развитием ксилофагов в стволах поврежденных огнем деревьев.

Деряба – *Turdus viscivorus*, отряд Воробьинообразные – *Passeriformes*, семейство Дроздовые – *Turdidae*, категория статуса – 5. Обычный на ООПТ гнездящийся вид. Пение дерябы, взрослые птицы, выводки регулярно отмечались на берегу озера Заборье.

2.2.3. Виды, включенные в «Список видов, требующих особого внимания».

Выдра (*Lutra lutra*) – отряд Хищные (*Carnivora*), семейство Куньи (*Mustelidae*). Обитает по побережьям озер Балахнинской низины и на межозерных протоках, в том числе на озере Заборье.

Европейская норка (*Mustela lutreola*) – отряд Хищные, семейство Куньи (*Mustelidae*). Обитает по побережьям озер Балахнинской низины и на межозерных протоках.

3. Участки концентрации биологического разнообразия и территории, поддерживающие и обеспечивающие устойчивое существование ООПТ.

На территории ООПТ выделен один участок-резерват, отличающийся высоким биологическим разнообразием и участием редких видов растений.

Участок-резерват расположен на юго-восточном берегу озера Заборье (на пологом облесенном склоне) и охватывает участок леса и прибрежной растительности.

Среди растительных сообществ здесь распространены сосняки чернично-разнотравный, зеленомошник и орляковый, пятнами встречаются участки сосняков ландышевых. Сосняки молодые и средневозрастные, разреженные. Подлесок сосновых лесов склона озера выражен неравномерно, в нем присутствуют рябина обыкновенная, крушина ломкая, редко можжевельник обыкновенный и дуб черешчатый.

В травяно-кустарничковом ярусе отмечено много редких видов растений, в том числе неоттианта клубочковая (*Neottianthe cuculata*) (включена в Красную книгу Российской Федерации и Красную книгу Ивановской области), зимолубка зонтичная (*Chymaphylla umbellata*)

(включена в Красную книгу Ивановской области). Популяция редкой орхидеи неоттианты клубочковой здесь полночленная, отмечено много ювенильных вегетативных растений, также хорошо развитых генеративных растений. Все растения находились в хорошем состоянии. Зимолобка зонтичная встречалась единичными экземплярами и небольшими группами. Здесь отмечены также другие редкие виды – ландыш майский, линнея северная, фиалка мохнатая, вереск обыкновенный, плаун сплюснутый и др.

В нижней части склона отмечены ценозы с доминированием ольхи черной, с участием березы белой. Среди травянистых растений в нем распространены группы герани Роберта и многих неморальных видов – сочевичник весенний, подлесник европейский, медуница неясная и другие.

В разреженных лесах верхней части склона берега озера отмечены группы куманики (*Rubus caesius*), которая включена в Красную книгу Ивановской области.

Таким образом, данные участки лесов отличаются высоким биологическим разнообразием, участием типичных бореальных и неморальных видов растений. Здесь отмечено два вида, включенных в Красную книгу Ивановской области, один из которых включен в Красную книгу Российской Федерации.

Среди птиц на данном участке обитают дрозды (деряба, певчий, белобровик, рябинник), пеночка-весничка, пеночка-теньковка, синица большая, славка-черноголовка и зеленая пересмешка.

4. Сведения об историко-культурных объектах в границах особо охраняемой природной территории.

На западном берегу озера Заборье сохранились фрагменты усадьбы-дачи южского лесопромышленника С. Морозова. Здесь сохранились липовая аллея из старовозрастных деревьев липы сердцелистной (возраст более 120 лет), кусты сирени обыкновенной, единичные старовозрастные дубы с раскидистыми кронами, несколько деревьев яблони домашней. Отмечены группы земляники мускусной – травянистого растения, которое часто высаживалось в усадебных парках России на рубеже XIX – XX веков.